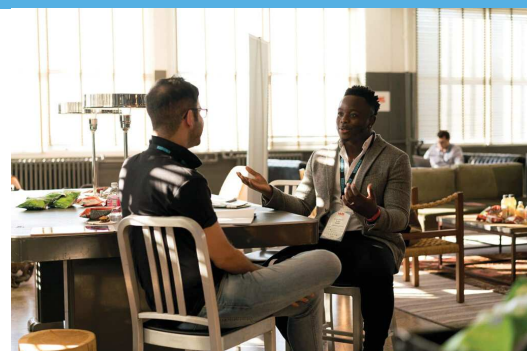




# RAPPORT D'ACTIVITÉ 2019

---



## **NANTES**

22 Route de Vannes

02 40 47 11 12

[contact@parrainemploi.com](mailto:contact@parrainemploi.com)

## **SAINT-NAZAIRE**

35 Avenue du Général-de-Gaulle

02 51 73 45 41

[st-nazaire@parrainemploi.com](mailto:st-nazaire@parrainemploi.com)


[www.parrainemploi.com](http://www.parrainemploi.com)

## SOMMAIRE

- 2 Édito
- 3 2019 en chiffres
- 4 2019 en chiffres
- 5 Nouvelle équipe
- 6 Nouvelle équipe
- 7 Nouveau site internet
- 8 OPE, Objectif Parrainage Emploi



### Comment *Un Parrain 1 Emploi* agit au quotidien ?

- 9 Notre rôle
- 10 Cadre du parrainage
- 11 Itinéraire d'une marraine/parrain *Un Parrain 1 Emploi*
- 12 FOCUS sur les publics prioritaires
- 13 Récits de parrainages
- 14 Égalité des chances, *Un Parrain 1 Emploi* au cœur des QPV
- 15 Actions ciblées en chiffres
- 16 Objectif Parrainage Emploi
- 17 Le Look de l'Emploi
- 18 Empl  Devenez Actrice !
- 19 ASAMEH – Action collèges « Stage de 3<sup>ème</sup> »
- 20 Actions Collèges « Stage de 3<sup>ème</sup> »
- 21 Vers Soi Pour Aller Vers Les Autres
- 22 Ateliers filleul.e.s

### Partenaires

- 23 Solidarité Grand Ouest
- 24 Publics & Institutionnels
- 25 Privés
- 26 Emploi & insertion

### Compte / budget

- 27 Gouvernance
- 28 Compte de résultat 2019
- 29 Projections/perspectives 2020
- 30 Budget prévisionnel 2020

## L'ÉDITO

### Nouvelle présidence, nouvelle équipe, nouvel élan !

En 2019, l'association a voté pour son nouveau bureau, l'équipe a été majoritairement renouvelée et j'ai pris la suite de Jean-Baptiste Bouyer à la présidence d'*Un Parrain 1 emploi*. J'en profite pour lui rendre hommage ici et le remercier pour son implication durant toutes ces années.

Ce rapport retrace ce que nous avons partagé ensemble, montre l'étendue des savoir-faire de l'équipe salariée et l'engagement de nos nombreux bénévoles et partenaires durant l'année écoulée. Il m'offre aussi l'opportunité de faire le bilan et partager avec vous l'avancée de nos actions menées au quotidien durant cette période.

Plus de 1 600 accueils physiques et téléphoniques ont été réalisés, et près de 660 personnes, âgées de 13 à 60 ans, ont été soutenues dans le cadre d'un parrainage ou d'une action ciblée. Le taux de sortie positive pour le parrainage est lui aussi en progression cette année. Un nouveau site Internet et de nouvelles actions comme «Objectif Parrainage Emploi», nous ont également permis de nous rapprocher des chercheurs d'emploi. Les maîtres mots ont été cette année : Faciliter, sensibiliser, décentraliser, préparer, réduire et favoriser !

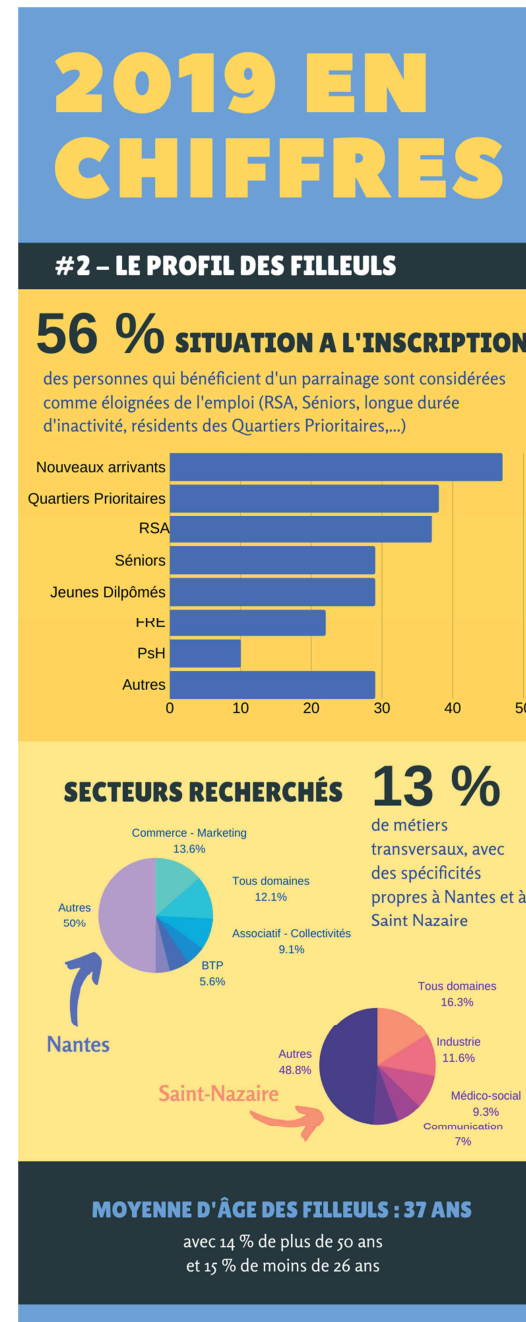
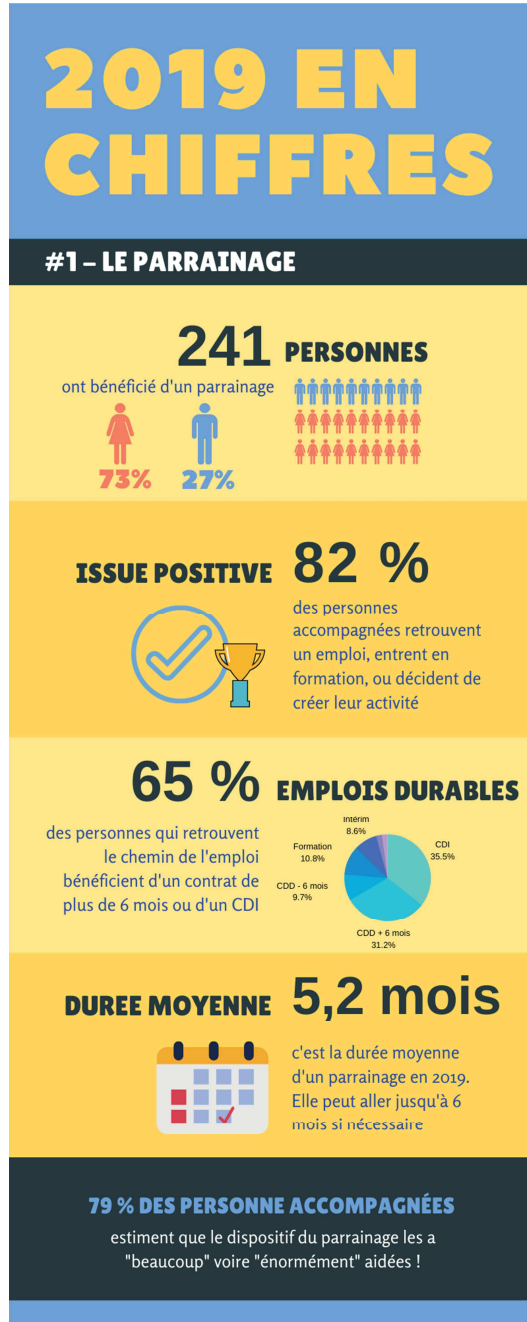
Je vous invite à découvrir plus en détails cette présentation synthétique de l'ensemble de nos moyens et actions, qui témoigne vous le verrez, de l'importance et du rôle joué par notre belle association sur la Loire Atlantique.

Bonne lecture à toutes et à tous !

Marc Paulius  
Président, *Un Parrain 1 emploi*



Le parrainage ne dément pas son efficacité en 2019, avec un taux de sorties positives de **82 %** !



En 2019, nous accueillons des profils toujours aussi variés, auxquels notre réseau de marraines et parrains peut répondre, grâce à la richesse de ses compétences et des secteurs représentés.

**Légende**  
FRE : Femmes en Retour à l'Emploi  
PsH : Personnes en situation de Handicap



# LES GRANDES NOUVEAUTÉS 2019

## L'équipe Nantaise

En 2019, l'équipe de *Un Parrain 1 Emploi* a changé de visages. Dans les bureaux Nantais, vous rencontrez désormais :

**Samira BOUNAKHLA**  
coordinatrice de l'association.



Samira n'a pas son pareil pour créer du lien. C'est une personne de terrain, proche du milieu associatif, possédant une connaissance fine des acteurs des Quartiers Prioritaires de la Politique de la Ville. Entière et engagée, elle œuvre avec cœur, depuis le mois de janvier 2019, pour les chercheurs d'emploi de Loire-Atlantique. Elle a d'ailleurs initié et coordonné, en 2019, l'événement "OPE" (Objectifs Parrainage Emploi), créé de nombreux partenariats, et veillé au bon fonctionnement quotidien de l'association.

**Clémence VISENTIN**  
chargée de mission emploi.

Clémence est notre référence "emploi / insertion". De formation CIP (Conseillère en Insertion Professionnelle), elle connaît bien le maillage des acteurs de l'insertion professionnelle. Elle a rejoint l'équipe en juin 2019. Elle a rapidement pris en charge de nombreux parrainages, et mené de front l'action Collège : "Stage, les clés d'entrée", ainsi que l'action "Emploi : Devenez actrice". Elle et Karine ont entrepris de dynamiser le réseau des marraines et parrains, avec l'organisation d'un AfterWork, et de soirées d'échanges de pratique.



En octobre 2019, nous avons également accueilli Fatima DALIL pour un stage de 4 semaines, dans le cadre de sa reconversion en tant que CIP (Conseillère en Insertion Professionnelle). Grâce à son humour, qui n'enlevait rien au sérieux de son questionnement et de son travail, Fatima est devenue en quelques jours un membre à part entière de l'équipe *Un Parrain 1 Emploi*. Nous la remercions pour sa présence, sa contribution, notamment sur l'événement "OPE", et pour son attention aux autres.

Nous avons également accueilli Milena TROCHET, pour une Période de Mise en Situation en Milieu Professionnel de deux semaines. Avec sa posture à la fois très professionnelle et éminemment sympathique, Milena a été une collègue hors pairs. Elle a témoigné avoir beaucoup apprécié l'accueil réservé aux filleul.e.s au sein de *Un Parrain 1 Emploi*. Elle travaille aujourd'hui en tant que conseillère au sein de l'agence Pôle Emploi Nantes Centre. Une partenaire privilégiée que nous avons plaisir à retrouver !

**Karine BRAUD**  
chargée de mission emploi.



Karine s'active également sur plusieurs fronts. Tisseuse dans l'âme, elle aime accueillir et mettre en lien. Formée en animation de projet collaboratif, en écoute active, et en communication non violente, elle s'attache à trouver l'étincelle et aimerait "redonner leur pouvoir" aux personnes en recherche d'emploi. Pour ce faire, elle partage de nombreuses ressources en face à face, et également sur les réseaux sociaux, qu'elle anime depuis son arrivée en avril 2019.

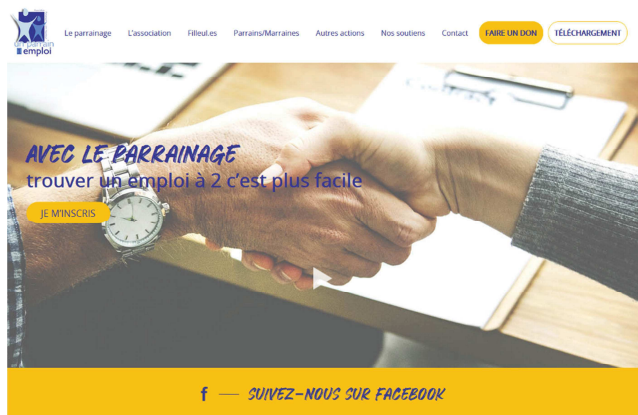
**Alexandra TIRVERT**  
chargée de mission emploi  
antenne de St Nazaire.

Psychologue de formation, Alexandra offre une grande qualité d'écoute et accompagne les filleul.e.s de manière globale. Salariée de l'association depuis 5 ans, elle organise notamment l'action "Vers soi pour aller vers les autres" (anciennement "La Cravate de l'emploi") en collaboration avec une conseillère en image. Confiance en soi et soutien psychologique sont les deux piliers sur lesquels elle s'appuie dans l'accompagnement qu'elle propose aux filleul.e.s.

**Saint-Nazaire**



## Le nouveau site internet !



Mis en ligne en septembre 2019, le nouveau site Internet bénéficie d'une meilleure interface utilisateur, d'un design plus actuel et d'un bon référencement. Photos pleines pages, polices expressives, « call-to-action » pour répondre aux besoins des filleul.e.s, de nos marraines/parrains et nos partenaires !

Les contenus ont également été refondus. Y figurent notamment en page d'accueil les dates des réunions d'information que nous donnons régulièrement à l'association, des témoignages incitatifs ainsi que les dernières actualités.

A la fois allégés et mieux découpés pour s'adapter à l'écriture web, ils ont également été complétés par des graphiques et des mots clés. Qu'il.elle soit futur.e filleul.e, marraine/parrain ou partenaire, chaque visiteur doit pouvoir y trouver les réponses à ses premières questions, et être encouragé à se rapprocher de l'équipe.

### RÉUNIONS D'INFOS

Inscrivez-vous dès maintenant à la prochaine réunion d'information, afin d'obtenir tous les renseignements nécessaires pour être accompagné, et poser vos questions. Si vous souhaitez vous rapprocher de l'antenne de Saint-Nazaire, contactez directement notre équipe via le formulaire de la page contact, ou par téléphone.

20  
FÉV

Réunion d'info  
10h30 - Nantes  
Nombre de places limité. **Inscrivez-vous.**

TOUTES LES DATES

### NOS ACTUALITÉS



« OPE » à Saint Nazaire le 6 février !  
« Objectif Parrainage Emploi » à Saint Nazaire le 6 février ! Après une...

TOUTES LES ACTUS

### ILS NOUS SOUTIENNENT



Agence Kaléïa - Mentions légales - Politique de confidentialité



## “OPE” : Objectif Parrainage Emploi

Dans la lignée de la *Semaine du Parrainage*, une édition pilote d'*Objectif Parrainage Emploi* a été organisée en octobre 2019 à Nantes. 3 temps forts sur 1 journée, associant parrainage, coaching, et entretiens de recrutement.

Catalyser les rencontres et créer du lien...

...c'est le métier de l'association *Un Parrain 1 Emploi*. « Cette journée permet de faire se rencontrer des personnes éloignées de l'emploi, principalement issues des Quartiers Politique de la Ville, qui se trouvent vraiment en difficultés dans leurs recherches, et des entreprises qui, paradoxalement, peinent à recruter ! » nous explique Samira BOUNAKHLA, en charge de l'événement.

Pour réussir, l'essentiel est d'être préparé

L'originalité de cette journée tient dans la présence, le matin, de plusieurs marraines et parrains bénévoles de l'association. Leur rôle ? Comme dans le cadre d'un parrainage, ils guident et conseillent les chercheurs d'emploi/candidats dans la préparation de leurs entretiens qui se déroulent tout au long de l'après-midi avec des recruteurs.

Donner une chance à tous

Informier et recruter les candidats fait l'objet d'un véritable travail collectif, en lien avec les acteurs associatifs du territoire, notamment ceux présents sur les quartiers prioritaires de la Politique de la Ville. « Inviter les entreprises dans les quartiers répond également à une volonté commune : développer l'employabilité et la solidarité sur le territoire. » précise Marc PAULIUS, président de l'association.



Ce fut une belle réussite ! Près de 80 demandeurs d'emploi reçus, 12 entreprises présentes, de belles promesses d'embauches. D'autres journées seront organisées en 2020 à Saint-Nazaire et dans les Quartiers Prioritaires de la Ville de Nantes.

Bilan détaillé de l'action page 16

« Après quelques mois d'utilisation, le trafic a doublé, les demandes de parrainage reçues via le site ont augmenté de manière significative ! »

# COMMENT UN PARRAIN 1 EMPLOI AGIT AU QUOTIDIEN ?



## Notre rôle

L'association *Un Parrain 1 Emploi* catalyse les rencontres entre des personnes éprouvant des difficultés dans leurs recherches d'emplois et des professionnels ayant manifesté leur souhait de soutenir un.e filleul.e dans cette démarche.

Nous facilitons ces rencontres grâce à un réseau de **plus de 500 bénévoles**, marraines et parrains, riche de compétences et de qualités humaines.

Nous veillons également au respect **d'un cadre garantissant**, tout au long de l'accompagnement :

- DES RENCONTRES RÉGULIÈRES
- LA BIENVEILLANCE DES ÉCHANGES
- LE RESPECT DES RÈGLES DE CONFIDENTIALITÉ



Nous identifions des publics plus sensibles, vers lesquels nous allons activement et qui sont reçus prioritairement : les personnes résidant dans les Quartiers Prioritaires de la Politique de la Ville, les personnes percevant le RSA, et les personnes en insertion (séniors, chômeurs de longue durée...)

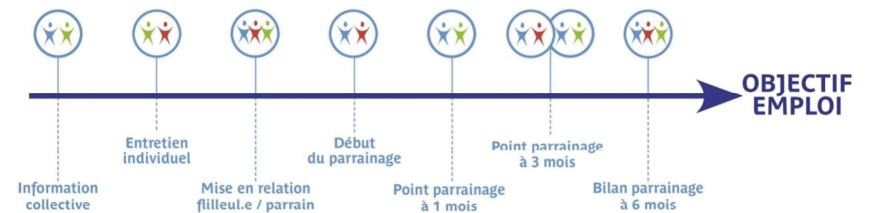
## Être accompagné.e

Depuis cette année, le parrainage s'adresse à TOUTE PERSONNE rencontrant des difficultés dans ses recherches d'emploi et répondant aux critères suivants :

- Être volontaire et motivé dans ses recherches
- Avoir un projet professionnel cohérent et réaliste
- Témoigner d'au moins 3 mois de recherche active au moment de l'inscription
- Résider en Loire-Atlantique

## CADRE DU PARRAINAGE

"Des rencontres et des échanges réguliers !"  
Un accompagnement fondé sur des encouragements bienveillants



### 1 - REUNION D'INFORMATION

Participation à une réunion d'information. Organisées régulièrement au sein de l'association, nous y présentons l'association et le dispositif de parrainage en détail, et répondons à toutes les questions des personnes intéressées.

### 2 - ENTRETIEN INDIVIDUEL

Chaque personne est ensuite reçue lors d'un entretien individuel d'environ une heure pour mieux comprendre son parcours, sa recherche, ses attentes et les freins qu'elle rencontre. Une étape indispensable !

### 3 - MISE EN RELATION

Les informations recueillies lors de l'entretien permettent de solliciter le parrain ou la marraine le/la mieux à même de répondre aux attentes du/de la filleul.e.

### 4 - SUIVI

Les filleul.e.s bénéficient d'un suivi mensuel par leur référent au sein de l'association. Il s'agit de faire régulièrement le point sur le parrainage en cours, et de personnaliser au maximum l'accompagnement.

### 5 - INVITATIONS

Tout au long de leur accompagnement, les filleul.e.s sont conviés à différentes

rencontres/ateliers : Cafés Emploi, Jeu du Tao, ateliers thématiques...

### 6 - RÉSULTATS/BILAN

Les filleul.e.s trouvent un emploi, décident de reprendre une formation ou de créer leur activité. Le parrainage cesse après 6 mois d'accompagnement, toutefois, les binômes restent pour nombreux d'entre eux en contact !

### 7- UN BEL ÉCHANGE

Les filleul.e.s ayant retrouvé un emploi durable deviennent à leur tour marraines et parrains de l'association.

## Soline, 54 ans en reconversion professionnelle



« Cela fait maintenant quelques mois que j'avance dans ma recherche d'emploi grâce à l'appui, l'aide de ma marraine. Elle m'encourage, me guide, me conseille, me forme, m'informe, me soutient, me conforte, tout cela dans un esprit bienveillant et solidaire, mais avec le regard avisé d'une professionnelle. Mon CV vient d'être peaufiné. Au programme du prochain rendez-vous : simulation d'entretien d'embauche en prévision d'un entretien avec un recruteur (celui-là bien réel) ! C'est incroyable cette progression, car je n'aurais jamais pu en arriver là toute seule. Je continue car ma marraine m'a convaincue que j'étais sur la bonne voie et que cela va vraiment finir par aboutir : et j'y crois ! Merci beaucoup à toute l'équipe de l'Association pour leur bienveillance et dévouement, leur disponibilité. Vous avez toute ma gratitude. »

## Itinéraire d'une marraine / d'un parrain



En 2019, nous avons accueilli **34 nouvelles marraines/nouveaux parrains** dans un réseau qui compte aujourd'hui **540 bénévoles**. Tous les secteurs y sont représentés.

**Plus de 500 marraines et parrains bénévoles** apportent un soutien technique et personnalisé à leur filleul.e. L'association en accueille régulièrement de nouveaux qui se présentent spontanément. Ils ont connu l'association le plus souvent par bouche à oreille, sur un forum ou bien ont eux-mêmes été filleul.e.s de l'association et ont souhaité partager leur expérience !

Il s'agit la plupart du temps d'une démarche individuelle et personnelle. Toutefois, des entreprises nous rejoignent chaque année avec la volonté de proposer à leurs collaborateurs de devenir à leur tour marraine ou parrain de l'association. Une démarche valorisée dans leur engagement RSE !

- Être un.e professionnel.le en exercice (ou retraité.e depuis moins d'un an)
- Pouvoir venir à la rencontre des filleul.e.s de la région nantaise régulièrement
- Être disponible pour son.sa filleul.e conformément au cadre de l'association

### Les bénéfices pour les filleul.e.s

- Un soutien moral, un second souffle,
- Une aide technique sur le CV, les lettres de motivation, simulations d'entretien...
- Une meilleure connaissance du tissu économique local
- Une meilleure définition de son projet professionnel
- Une meilleure perception des exigences de l'entreprise et du métier

### Les bénéfices pour les marraines/parrains !

- Sortir de sa routine et découvrir de nouveaux horizons, faire de nouvelles rencontres
- Transmettre son expérience et ses connaissances
- Bénéficier des ateliers de recrutements dédiés aux marraines et aux parrains
- Enrichir son CV tout en aidant les autres

## TEMPS FORTS



### En 2019, l'association

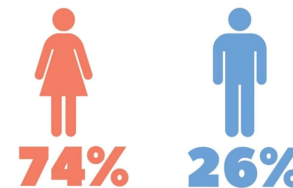
a proposé plusieurs temps forts pour réunir les marraines et parrains, dont **un AfterWork au mois de septembre**. Très apprécié, ce rendez-vous a permis aux bénévoles et à l'équipe d'échanger autrement. **Deux soirées d'échange de pratiques** ont également eu lieu, avec l'idée d'offrir un espace aux marraines et parrains pour partager leurs expériences de parrainage et lever des freins éventuels par la réflexion collective.



## FOCUS SUR LES PUBLICS PRIORITAIRES

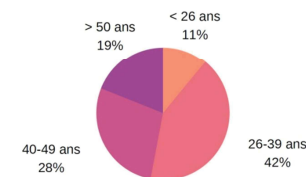
### Publics en insertion

**Le parrainage, un levier très efficace pour les bénéficiaires du RSA !**



## 18 MOIS D'INACTIVITÉ EN MOYENNE

MOYENNE D'ÂGE **39 ans**



L'accompagnement **Un Parrain 1 Emploi** **54 nouvelles personnes allocataires du RSA ont été accueillies et/ou accompagnées en 2019** (incluant des parrainages actifs, des entretiens conseils et des conseils sans suivi).

Sur les 42 personnes qui ont démarré un parrainage en 2019, 6 résidaient en Quartiers Prioritaires de la Politique de la Ville.

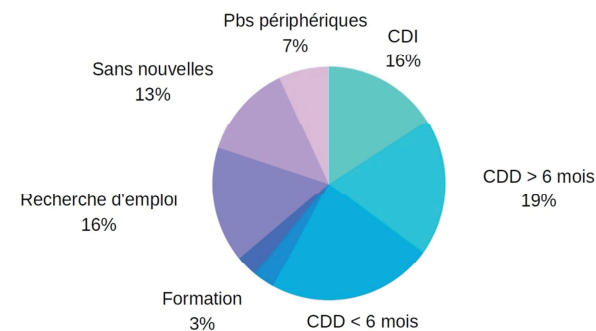
**Principaux freins exprimés outre la longue période d'inactivité :**

- manque d'expérience
- démotivation
- âge

### Taux d'entrée en parrainage

Comme les années précédentes, nous constatons un taux d'entrée en parrainage plus faible pour le public RSA : 76% contre 80% tout public confondu. **Ce chiffre est cependant en hausse nette par rapport à l'année 2018, passant de 60 à 76%.**

## 64 % DE SORTIES POSITIVES



« Problèmes (pbs) périphériques » : problèmes de logement, problèmes familiaux... qui peuvent entraver voir empêcher le la filleul.e dans ses recherches d'emploi. Données basées sur les personnes percevant le RSA, inscrites en 2018 et 2019, et sorties de parrainage en 2019, soient 33 personnes au total.

## Récits de parrainage...

Après un drame familial, Monsieur P. recherche un poste d'assistant comptable. Il est au clair sur son projet professionnel mais, après 33 mois d'inactivité, il ne sait plus « ce qu'il vaut ». Il se demande s'il a besoin de faire une nouvelle formation pour mettre à jour ses compétences. Au moment de son inscription à *Un Parrain 1 Emploi* en juin 2019, il signale avoir répondu à un très grand nombre d'offres, sans suite. Ses freins sont nombreux :

- son inactivité
- un manque d'expérience dans son domaine
- il n'a pas le permis de conduire
- il manque de soutien dans son entourage personnel
- stress en situation d'examen

Deux jours après notre entretien avec Monsieur P. nous lui confions les coordonnées de sa marraine, directrice adjointe en charge des Ressources Humaines et des finances au sein d'une association. En parallèle de rendez-vous réguliers, **elle lui offre la possibilité de réaliser un stage d'observation, encadré par Pôle Emploi, au sein de son association.**

**Suite à cette période d'immersion, il effectue également plusieurs remplacements. Grâce au réseau de sa marraine, Monsieur P. trouve un CDD en tant qu'aide comptable. Il a remis le pied à l'étrier !**

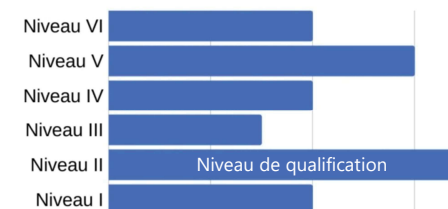
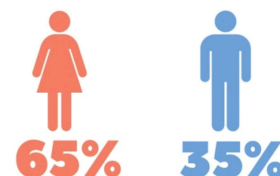
Monsieur V. possède deux masters. Son dernier diplôme le mène vers un secteur de recherche scientifique dans lequel il est difficile de faire sa place. Il songe à travailler en tant que préparateur de commandes. **Accompagné par une marraine spécialisée dans le bilan de potentiel et le coaching en orientation professionnelle pendant 6 mois.**

**A l'issue, Monsieur V. a obtenu un CDD de 5 mois en qualité de technicien supérieur dans son domaine.**

## Egalité des chances

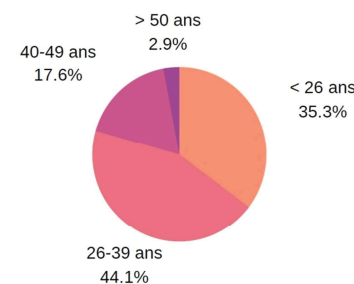
### Un Parrain 1 Emploi au cœur des Quartiers Prioritaires

Profil des publics issus de Quartiers Prioritaires reçus en 2019

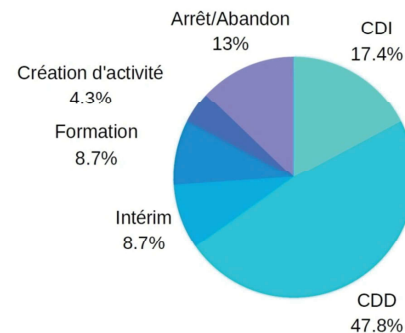


## 9 MOIS D'INACTIVITÉ EN MOYENNE

MOYENNE D'ÂGE **31 ans**



## 82 % DE SORTIES POSITIVES



**Favoriser l'accès à l'emploi pour tous,** l'un des objectifs phares de *Un Parrain 1 Emploi*. En 2019, l'association a lancé plusieurs initiatives pleines d'énergie :

### OPE – Le recrutement inclusif !

Présenté au début de ce rapport, l'événement "Objectif Parrainage Emploi" fait se rencontrer, au cœur des Quartiers Prioritaires, les personnes en recherche d'emploi - tous niveaux confondus - avec les entreprises qui recrutent.

**Plus de détails sur cette action page 16**

Les +++ :

**Présence de recruteurs lors de nos « événements quartiers » pour nouer des partenariats pérennes avec eux et créer des liens de proximité avec les chercheurs d'emploi.**

Principaux freins exprimés :

- Manque d'expérience
- Barrière de la langue, méconnaissance du vocabulaire professionnel
- Manque de confiance en soi



## LES ACTIONS CIBLÉES EN CHIFFRES

En complément du parrainage, *Un Parrain 1 Emploi* étend son champ d'expertise à des actions ciblées « Emploi » et « Découverte du monde professionnel », dans un format d'accompagnement collectif, seule ou en partenariat avec d'autres structures du réseau de l'insertion.



## OPE : OBJECTIF PARRAINAGE EMPLOI



### 1 JOURNÉE = 3 TEMPS FORTS

Permettre aux chercheurs d'emploi de maîtriser les premières minutes de leur entretien d'embauche et rencontrer le même jour des recruteurs. Le tout dans une ambiance conviviale et dans le cadre bienveillant de l'association.

### Public cible

Toutes les personnes qui rencontrent des difficultés dans leur insertion professionnelle du fait de leur faible niveau de qualification, de leur origine sociale ou géographique.

### Entreprises nous ayant fait confiance

- Nantes Métropole Habitat
- Abalone
- Compte Nickel
- ADHAP
- La Saprena
- Ecopro
- Aquila RH
- Tipiak
- Hippopotamus
- Ecofac
- BTP CFA
- Vinci
- Cabinet Duport Mahy

### Chiffres clés 2019

**82 candidats** (44 femmes, 38 hommes)

Près des 2/3 des candidats résident en Quartiers Prioritaires définis par la Politique de la Ville<sup>1</sup> (QPV). 48 personnes ont poursuivi un parrainage dont 60% issues des QPV

**24 personnes issues de QPV ont trouvé un emploi à l'issue de cette journée. De bon augure pour 2020 !**

### Dates et lieux : Année 2020

- Le 03/02/2020 sur La Bouletterie (St Nazaire)
- Le 09/04/2020 sur La Bottière (ANNULÉ dans le respect des annonces du gouvernement)
- Le 23/06/2020 sur Les Dervallières
- Le 21/09/2020 sur Nantes nord
- Le 26/11/2020 sur Malakoff.



<sup>1</sup> Bellevue, Les Dervallières, Le Breil, Bout Des Landes - Bout Des Pavés, La Boissière, Port Boyer, Le Clos Toreau, Le Ranzay, Malakoff, Bottière Pin Sec, La Halvêque, La Petite Sensive, Plaisance, Château, Le Sillon De Bretagne, Ville Ouest, Petit Caporal, Robespierre – Prézégat.

## LE LOOK DE L'EMPLOI

Comprendre et gérer l'impact de l'image de soi dans le milieu professionnel pour remettre la personne en confiance dans une démarche de recherche d'emploi.

**Public cible :** salariés de structure d'insertion par l'activité économique et habitant un quartier prioritaire défini par la Politique de la Ville.

**Format :** 4 ateliers collectifs d'une demi-journée sur un mois, dont un accompagnement au Forum Place à l'Emploi.

### Objectifs :

- Faire prendre conscience aux bénéficiaires de l'importance de la tenue et de la posture lors de rencontres professionnelles
- Acquérir de l'assurance et dégager une attitude positive dans sa recherche d'emploi
- Savoir se présenter lors d'une rencontre avec des professionnels
- Faciliter la transition entre la fin de parcours en contrat d'insertion et le monde de l'entreprise

**Partenaires :** CGET / Préfecture Loire-Atlantique, ABALONE, GIE ATLANTIS Le Pôle, Maison de Quartier du Breil, ACCOORD Ville de Nantes, et les SIAE de l'agglomération nantaise.

### Chiffres clés :

15 participants  
82 % de participation  
aux 3 premiers ateliers

En mai 2019, nous avons pu effectuer un bilan à 6 mois de la session 2018.  
Sur 20 inscrits, 11 participants ont répondu au questionnaire :

Situation professionnelle	Somme de RETOUR QUESTIONNAIRES	%
en contrat d'insertion	3	27%
en poste dans le secteur visé	4	36%
en recherche d'emploi	4	36%
Total général	11	

### Quelques retours :

#### De la part des participants :

« J'ai beaucoup apprécié car les formatrices étaient super sympas et maîtrisaient parfaitement leurs thèmes. »

« Bon encadrement, beaucoup de dynamisme, bon esprit d'équipe. »

« Parce que j'étais à l'aise et c'est la première fois que j'avais bien compris. » A propos du premier atelier.

#### De la part des encadrants :

« Cela m'a permis de rebondir sur des points d'hygiène déjà abordés, cela a appuyé mes remarques. J'ai d'ailleurs remarqué, que Mme D. avaient emprunté un rouge à lèvres à l'une de ses collègues. Il y a une envie ! Cela me fait gagner du temps. Et sur ces sujets, quand on est un homme qui encadre des femmes, ce n'est pas toujours simple. Cela apporte des codes, pas seulement pour les entretiens, mais aussi pour la vie au travail. »

G. AUDRAIN, Océan

## EMPLŒI, DEVENEZ ACTRICES !

Permettre un meilleur accès à l'emploi pour les femmes habitantes des Quartiers Politique de la Ville et ce en vue d'une intégration durable dans le monde professionnel.

**Public cible :** 4 femmes inscrites résidant un quartier Politique de la Ville dans une perspective de reconversion professionnelle et/ou d'élaboration de projet et non suivies par les opérateurs du service public de l'emploi.

**Format :** 20 ateliers collectifs d'une demi-journée, à raison de 1 à 2 ateliers par semaine, en alternance avec des entretiens de suivi individuels, sur une période de 3 mois.

### Objectifs :

- Faire émerger un projet professionnel viable et épanouissant, contribuant au développement de l'autonomie des bénéficiaires.
- Lever les freins personnels à l'employabilité afin que l'investissement dans le projet soit rendu possible.
- Proposer des outils personnalisés et des techniques innovantes de recherche d'emploi.
- Favoriser le lien avec le monde de l'entreprise et la connaissance du tissu économique local.
- Des entretiens conseils avec des marraines et parrains en liens avec leurs projets professionnels ?

**Partenaires :** CGET / Préfecture Loire-Atlantique, Nantes Métropole, Abalone, CIDFF.

### Les Chiffres clés :

90 % de présence sur la durée de l'action.  
80 % de satisfaction aux ateliers  
75 % d'entre elles recommanderaient l'action.

### Quelques retours :

« Je suis très contente d'avoir fait cette formation car ça m'a permis de plus avancer et de me dire que je suis une belle personne »

« Un grand Merci car cette Action a été une belle surprise pour moi. Cela m'a aidé à avancer, à me réestimer et à reprendre confiance en moi. Je dirais que cette Action est un vrai tournant pour moi »

Nous bénéficierons en 2020 du tremplin « OPE » pour intégrer les femmes de quartier à l'action Emploi Devenez Actrice

## ASAMEH : Atelier Code de l'entreprise et simulation d'entretien

Le service ASAMEH de l'association Saint Benoît Labre a fait appel aux services de *Un Parrain 1 Emploi* pour proposer à leurs bénéficiaires des ateliers pour les familiariser avec les codes de l'entreprise et les préparer à se présenter face à des employeurs afin de favoriser leur insertion professionnelle.

**Public cible :** 8 mineurs isolés étrangers

**Format :** 2 ateliers de 3 heures co-animés avec 2 marraines et parrains.

### Objectifs :

- Apprendre les codes de l'entreprise
- Savoir se présenter
- Formaliser et valoriser son parcours, ses expériences et compétences
- Savoir présenter ses objectifs et ses motivations
- Formaliser et mettre en valeur ses compétences
- Savoir organiser sa prospection téléphonique

4 marraines et parrains se sont portés volontaires pour co-animer ces ateliers.

## « STAGE DE 3<sup>ème</sup> : DES CLES D'ENTREE »

*Un Parrain 1 Emploi* a participé une nouvelle fois à l'action « Stage de 3<sup>ème</sup> : Des clés d'entrée ». Le but est de favoriser l'accès au stage de 3<sup>ème</sup> des élèves issus des Quartier Politiques de la Ville.

**Public cible :** 294 collégiens - élèves de 4<sup>ème</sup>, 3<sup>ème</sup> des collèges Hector Berlioz, Rosa Parks et Stendhal.

**Format :** Action déclinée en interventions collectives, témoignages de professionnels et ateliers participatifs.

Chaque classe a bénéficié de 2 ateliers de 2h :

- Un atelier animé par une chargée de mission d'*Un Parrain 1 Emploi* pour familiariser les élèves aux outils de recherche de stage (CV, notion de réseau, Lettre de motivation ...)
- Un atelier co-animé par la chargée de mission *Un Parrain 1 Emploi* et des marraines et parrains pour échanger avec les élèves sur les codes de l'entreprise et animer des simulations d'entretien



+ Une action de remobilisation (à destination de 30 élèves) : rencontres de professionnels proposant des stages dans leur entreprise.

### Chiffres clés :

- 24 marraines et parrains ont co-animé ces ateliers !
- 3 d'entre eux ont accueilli un élève de 3<sup>ème</sup> en stage

### Objectifs :

- Sensibiliser les élèves, dès la 4<sup>ème</sup>, aux enjeux du stage
- Préparer des outils et une stratégie de recherche de stage adaptés
- Se familiariser avec la plateforme « [stage3e.loire-atlantique.fr](http://stage3e.loire-atlantique.fr) »
- Apprendre à se présenter au téléphone ou en face-à-face
- Se familiariser avec les codes et les attentes du monde de l'entreprise
- Redynamiser les élèves en difficultés dans leur recherche.

### L'action de remobilisation

Les collèges de Rosa Park et Stendhal ont fait appel à nos services pour organiser une action de remobilisation.

- 2 Bourses aux Stage organisées
- 30 élèves concernés
- 10 entreprises ont accueilli entre 1 et 5 élèves
- 6 entreprises présentes

### Des actions auprès des entreprises

Nantes Métropole a mis en place le Label *Entreprise Accueillante* pour mettre en avant les entreprises qui mènent des actions concrètes dans le cadre de leur démarche RSE. Les entreprises ayant accueilli des élèves de 3<sup>ème</sup> en stage en 2018 ont pu bénéficier de l'attestation *Entreprise Accueillante*. Dans ce cadre présent *Un Parrain 1 Emploi* a présenté ce label auprès de nos entreprises partenaires.

**Partenaires :** Nantes Métropole, Ville de Nantes, l'Interclub

### Quelques retours de collégiens :

« J'ai bien aimé l'activité et je vous remercie pour les conseils »

« Merci de nous avoir aidé »

## VERS SOI POUR ALLER VERS LES AUTRES

**Public cible :** salariés en parcours d'insertion professionnelle

Saint-Nazaire

**Format :** 2 ateliers collectifs d'une demi-journée sur un mois en 4 sessions de septembre à décembre 2019, soit 4 groupes positionnés en amont par l'APIE ou la FMQ.

### Atelier 1 : Vers moi - Connaissance de soi et estime de soi. Durée : 3h.

**Objectifs :** Identifier ses atouts et les zones de risque, apprendre à adapter son image en fonction de sa cible professionnelle, sensibiliser les participants à l'image qu'ils renvoient (hygiène, maquillage, gestuelle...)

### Atelier 2 : Vers l'autre - Communication. Durée : 3h

**Objectifs :** savoir décrypter les attentes du milieu professionnel, s'entraîner à parler de soi en positif, sensibiliser aux règles de savoir vivre ensemble, sensibiliser à l'image sur les réseaux sociaux.

**Partenaires :** Maison de quartier La Bouletterie - Ville de Saint Nazaire, La Grange aux Fringues portée par un chantier d'insertion de la Fédération des Maisons de Quartier de Saint-Nazaire.

### Chiffres clés :

34 personnes ont pu en bénéficier en 2019  
85% des participants se disent "très satisfaits" des ateliers

## PARTICIPATION AU PROGRAMME « HOPE »

Saint-Nazaire

« HOPE » est l'acronyme du programme "Hébergement, Orientation, Parcours vers l'Emploi", il signifie aussi « espoir » en anglais. Ce dispositif mis en place par l'État, Pôle emploi, l'Office français de l'immigration et de l'intégration (Ofii) et l'Agence nationale pour la formation professionnelle des adultes (Afp) en mai 2017. L'objectif est de faciliter l'insertion des réfugiés par l'apprentissage d'un métier.

Un Parrain 1 Emploi a réalisé des préparations d'entretien lors de 4 matinées auprès d'une vingtaine de réfugiés inscrits en formation à l'AFPA. Cette formation permet aux personnes nouvellement arrivées sur le territoire de suivre pendant neuf mois une formation professionnelle sur mesure. Les trois premiers mois sont consacrés à l'apprentissage du français et pendant les six suivants, les réfugiés sont formés à un métier.

## ATELIERS A DESTINATION DES FILLEUL.E.S



1 Atelier LinkedIn

1 "Un atelier pas comme les autres", par Bertrand BOLLET, parrain et secrétaire de l'association

1 Atelier Sophrologie, confiance en soi, par Nathalie FERRAND, nouvelle marraine !

8 parties de JEU DU TAO, au bénéfice de 32 filleuls, animées Marc HERAUD, parrain et coach.

## PRÉSENCE AUX ÉVÉNEMENTS EMPLOI 2019

27 février **FIFE. Forum Insertion Formation Emploi**  
Saint-Nazaire

15 juin **Le RDV des associations nantaises**

7 septembre **Forum de la rentrée de la MANO**

13 septembre **Forum des assos du collège ROSA PARKS**

20 septembre **Salon Professionn'L**

7 et 8 novembre **Place à l'emploi ATLANTIS**



## NOS PARTENAIRES

Dans la poursuite de l'objectif de diversification de nos ressources, **cette campagne de mécénat participatif nous a permis de tester une nouvelle modalité de financement.**

Avec son caractère événementiel, elle a aussi été l'occasion de donner une nouvelle visibilité à l'association. Ce projet a mobilisé nos partenaires, nos marraines et parrains et nos sympathisants autour de nos valeurs communes. Nous n'avons pas manqué d'en célébrer la réussite lors de l'Afterwork, en septembre 2019.

## SOLIDARITÉ GRAND OUEST

EN 2019, NOUS AVONS REÇU LE SOUTIEN D'UNE CAMPAGNE DE MÉCÉNAT PARTICIPATIF. UN FORMAT CRÉATIF DE LEVÉE DE FONDS, POUR ACCOMPAGNER TOUJOURS PLUS DE CHERCHEURS D'EMPLOI !

### L'OUTIL DE COLLECTE

Le Fond de Dotation "Solidarité Grand Ouest" permet de collecter en ligne au bénéfice d'associations de solidarité. Avec le soutien de la **Fondation d'Entreprise GRAND OUEST** et d'une entité partenaire, les dons sont multipliés par 3 ! **1 don, 2 abondements, 3 X\* d'argent collecté pour l'association !**



### NOTRE PARTENAIRE

Le Groupe **ABALONE** occupe une place singulière dans le monde de l'interm et des ressources humaines. En participant à notre collecte, il place une nouvelle fois l'Humain au cœur de ses actions.



**9426 € COLLECTÉS**

**37 CONTRIBUTEURS**

**19 PARRAINAGES**

supplémentaires rendus possibles par l'opération en 2019

**MERCI !**



## NOS PARTENAIRES

*Un Parrain 1 Emploi* travaille en collaboration avec les services publics de l'emploi et un large réseau de partenaires institutionnels, associatifs et privés mobilisés sur les questions d'insertion et de lutte contre les discriminations.

**Certains partenariats sont financiers, d'autres relèvent du mécénat de compétences, de l'orientation de publics vers notre structure ou encore de collaborations sur des actions spécifiques**

### PARTENAIRES INSTITUTIONNELS ET FINANCIERS 2019

En 2019, comme chaque année nous tenions à remercier les partenaires institutionnels (État, collectivités, Service Public de l'Emploi...), qui nous ont soutenus financièrement. Leur aide porte tant sur le **fonctionnement de l'association** que sur le **parrainage de publics spécifiques** et les **actions annexes**.



#### DIRECCTE Pays-de-la-Loire

Financement des parrainages JD, FRE, NA, SEN, RQTH



#### DRDJSCS des Pays de la Loire

Financement des parrainages QPV



#### CGET / La Préfecture de Loire-Atlantique

Financement d'actions Nantes et Saint-Nazaire dans le cadre du Contrat de Ville



#### Conseil Départemental de Loire-Atlantique

Financement des parrainages RSA



#### Nantes Métropole

Financement de l'activité de parrainage de l'association  
Financement d'actions sur Nantes



#### CARENE

Financement d'actions sur Saint-Nazaire



#### Ville de Nantes

Financement d'actions sur Nantes

## PARTENAIRES PRIVÉS 2019

En 2019 des partenaires privés sont venus en soutien par le cofinancement de notre activité de parrainage et de nos actions.



## MÉCÉNAT DE COMPÉTENCE

Si la plupart de nos marraines et parrains sont engagés bénévolement à titre personnel, certains d'entre eux ont été mobilisés, sur la base du volontariat, par des entreprises partenaires. Ces dernières exposent la possibilité du parrainage à leurs collaborateurs, coordonnent l'action en interne... et permettent même parfois aux bénévoles de recevoir leur filleul.e sur leur temps de travail.



**Nantes Métropole Habitat**

**21 marraines/parrains mobilisé.e.s** dans l'action de parrainage.



**SNCF**

**5 marraines/parrains mobilisé.e.s** dans l'action de parrainage.



**Syd Conseil**

**4 marraines/parrains mobilisé.e.s** dans l'action de parrainage.

## PARTENAIRES EMPLOI ET INSERTION

Sur le terrain, l'association collabore avec de nombreux acteurs de l'insertion pour orienter les publics et mettre en place des actions communes. En 2018, on peut notamment citer :



### ZOOM SUR LE PARTENARIAT PÔLE EMPLOI EN 2019

**1** présentation aux Conseillers Pôle Emploi - **2** de prévues en 2020

**1** réunion d'information en interne au Pôle Emploi Nantes Nord, sur prescription des conseillers :  
**11 participants >7 inscriptions**

**62 orientations** vers notre structure

**17 prescriptions**

**AU TOTAL**

**86 inscriptions** suite à une orientation/prescription de la part de Pôle Emploi en 2019

*Nous remercions les conseillers  
et les directeurs d'agence pour leur confiance !*



## LA GOUVERNANCE

### BUREAU

Président : Marc PAULIUS  
Vice-président : Ludovic LERAY  
Secrétaire : Bertrand BOLLET  
Trésorier : Nicolas JOLIVET

### ADMINISTRATEURS

Marion LITOU  
Emmanuel ILLIAQUER  
Alain APERT  
Florence DELION  
François QUINOT  
Christelle BRUN

### COORDINATION

Samira BOUNAKHLA

### ANTENNE NANTAISE

Chargées de mission emploi  
Karine BRAUD  
Clémence VISENTIN

### ANTENNE NAZAIRIENNE

Chargée de mission emploi  
Alexandra TIRVERT



Accompagnés par un réseau de

# 540

marraines et parrains bénévoles,  
représentant tous les secteurs professionnels

## COMPTE DE RÉSULTAT 2019

Etat exprimé en euros		31/12/2019	31/12/2018	
		12 mois	12 mois	
<b>PRODUITS D'EXPLOITATION</b>	Ventes de marchandises, de produits fabriqués			
	Prestations de services	700	74	
	Productions stockées			
	Production immobilisée			
	Subventions d'exploitation	136 292	131 242	
	Dons	13 216	12 740	
	Cotisations			
	Legs et donations			
	Autres produits de gestion courante	49	62	
	Reprises sur provisions et amortissements, transfert de charges			
	Autres produits			
	<b>Total des produits d'exploitation</b>	<b>150 258</b>	<b>144 118</b>	
	<b>CHARGES D'EXPLOITATION</b>	Achats	1 059	1 794
Variation de stock				
Autres achats et charges externes		45 305	46 178	
Impôts, taxes et versements assimilés		587	455	
Rémunération du personnel		91 132	82 695	
Charges sociales		20 547	22 579	
Subventions accordées par l'association				
Dotations aux amortissements et dépréciations				
Dotations aux provisions				
Autres charges		3		
<b>Total des charges d'exploitation</b>		<b>158 632</b>	<b>153 701</b>	
<b>1 - RESULTAT COURANT NON FINANCIER</b>		<b>(8 375)</b>	<b>(9 583)</b>	
<b>Produits financiers</b>		Reprises sur provisions et dépréciations et transferts de charges		
	Intérêts et produits financiers	3	24	
	Dotations aux amortissements et aux dépréciations			
	Intérêts et charges financières			
	<b>2 - RESULTAT FINANCIER</b>	<b>3</b>	<b>24</b>	
	<b>3 - RESULTAT COURANT AVANT IMPOT (1 + 2)</b>	<b>(8 372)</b>	<b>(9 560)</b>	
	<b>Charges financières</b>	Produits exceptionnels		
		Charges exceptionnelles		
		<b>4 - RESULTAT EXCEPTIONNEL</b>		
		Impôts sur les sociétés		
		(+) Report des ressources non utilisées des exercices antérieurs		
		(-) Engagements à réaliser sur ressources affectées		
		<b>TOTAL DES PRODUITS</b>	<b>150 261</b>	<b>144 142</b>
<b>TOTAL DES CHARGES</b>		<b>158 632</b>	<b>153 701</b>	
<b>EXCEDENT ou DEFICIT</b>		<b>(8 372)</b>	<b>(9 560)</b>	
<b>EVALUATION DES CONTRIBUTIONS VOLONTAIRES EN NATURE</b>		<b>PRODUITS</b>		
		Bénévolat		
		Prestations en nature		
		Dons en nature		
	<b>CHARGES</b>			
	Secours en nature			
	Mise à disposition gratuite de biens et services			
	Personnel bénévole			

## PROJECTIONS 2020

### 1. NOUS RÉDÉFINISSONS EN 2020 LE CADRE DE NOTRE « PROJET ASSOCIATIF »

**L'objectif est de tracer au cours du 1<sup>er</sup> semestre 2020 la feuille de route des trois prochaines années:**

- Le parrainage : attentes publics, objectifs, résultats ...
- Notre modèle économique
  - Sa différenciation
  - Sa pérennité
  - Développer les partenariats privés
- Emergence de notre projet face aux autres acteurs associatifs

**Mise en œuvre :**

- Réunions de travail avec les forces vives de l'association
- Audit de l'association par un cabinet externe grâce au Dispositif Local d'Accompagnement (DLA) :
  - Demande en cours : subvention attendue de 4 200 euros
  - Durée de l'audit : 6 semaines – rendu fin septembre 2020.

### 2. CHANGEMENT DE LOCAUX

- a. Nous changeons de locaux fin juin 2020
  - i. Recherche en cours d'une structure adaptée aux besoins et objectifs de l'association.
- b. Nous souhaitons mutualiser (dans la mesure du possible) nos futurs locaux avec une structure complémentaire à *Un Parrain 1 Emploi*.

*A l'heure où nous écrivons ce rapport, la France est touchée par une crise sanitaire majeure. Ces projections tiennent en partie compte de ce contexte.*

## BUDGET PRÉVISIONNEL 2020

CHARGES		Montant	PRODUITS		Montant
<b>CHARGES DIRECTES</b>			<b>RESSOURCES DIRECTES</b>		
<b>60 - Achats</b>		11 730	<b>70 - Vente de produits finis, de marchandises, prestations de services</b>		4 200
Prestations de services		7 430	<b>74 - Subventions d'exploitation<sup>2</sup></b>		141 080
Achats matières et fournitures		1 800	Etat : préciser le(s) ministère(s), directions ou services déconcentrés sollicités cf. 1ère page		
Autres fournitures		2 500	DRDJSCS		7 625
<b>61 - Services extérieurs</b>		15 800	DIRECCTE		39 650
Locations		12 000	CGET		19 000
Entretien et réparation		2 200	FDVA		2 750
Assurance		1 100	Conseil-s Régional(aux) :		
Documentation		500			
<b>62 - Autres services extérieurs</b>		13 420	Conseil-s Départemental (aux) :		
Rémunérations intermédiaires et honoraires		8 400	CD Loire-Atlantique		24 280
Publicité, publication		3 000	Communes, communautés de communes ou d'agglomérations:		
Déplacements, missions		1 200	Nantes Métropole		28 650
Services bancaires, autres		820	Ville de Nantes		3 000
<b>63 - Impôts et taxes</b>		580	CARENE		5 000
Impôts et taxes sur rémunération		580			
Autres impôts et taxes		0	Aides privées (fondation)		11 125
<b>64 - Charges de personnel</b>		108 750	Organismes sociaux (CAF, etc. détailler) :		
Rémunération des personnels		85 000	Fonds européens (FSE, FEDER, etc.)		
Charges sociales		19 550	L'agence de services et de paiement (emplois aidés)		
Autres charges de personnel		4 200	Autres établissements publics		
<b>65 - Autres charges de gestion courante</b>			<b>75 - Autres produits de gestion courante</b>		5 000
			756. Cotisations		1 000
			758. Dons manuels - Mécénat		4 000
<b>66 - Charges financières</b>			<b>76 - Produits financiers</b>		
<b>67 - Charges exceptionnelles</b>			<b>77 - Produits exceptionnels</b>		
68 - Dotations aux amortissements, provisions et engagements à réaliser sur ressources affectées			78 - Reprises sur amortissements et provisions		
69 - Impôt sur les bénéfices (IS); Participation des salariés			<b>79 - Transfert de charges</b>		
<b>TOTAL DES CHARGES</b>		150 280	<b>TOTAL DES PRODUITS</b>		150 280
<b>CONTRIBUTIONS VOLONTAIRES EN NATURE<sup>3</sup></b>					
<b>86 - Emplois des contributions volontaires en nature</b>			<b>87 - Contributions volontaires en nature</b>		
860 - Secours en nature			870 - Bénévolat		47 500
861 - Mise à disposition gratuite de biens et services			871 - Prestations en nature		
862 - Prestations					
864 - Personnel bénévole		47 500	875 - Dons en nature		
<b>TOTAL</b>		47 500	<b>TOTAL</b>		47 500